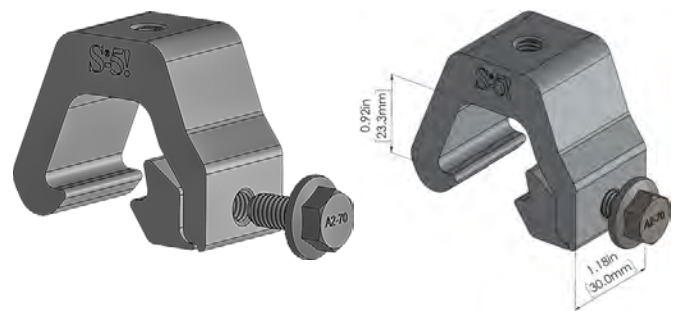


Die S-5![®] K-Grip - Klemmen sind universell einsetzbar auf Profilen wie Domitec von Domico, KLIP-LOCK von Lysaght, Saflok von Safintra oder ähnlichen. Durch zwei unterschiedliche Passteile (Inserts) können die K-Grip-Klemme bzw. die K-Grip-Mini optimal an unterschiedliche Profile für einen perfekten und sehr stabilen Formschluss angepasst werden. (Klemmen - Passteil - Kombinationen siehe Seite 2).



K-Grip-Klemme
(mit GX50-Insert)



K-Grip-Mini
(mit GXM10-Insert)

Die **K-Grip-Klemme mit 2 M8-Anpressschrauben** für das Insert (und mittigem oberseitigem M8-Gewinde und M8x16 - Edelstahlschraube) kommt u.a. bei hohen Belastungen, Einzelbefestigungen und beim S-5! Schneefangsystem ColorGard zum Einsatz.

Die **K-Grip-Mini mit 1 M8-Anpressschraube** für das Insert und einem oberseitigen M8-Gewinde kommen bei den Anwendungen zum Einsatz, wenn starre Objekte, z.B. Schienen, mit mehreren Klemmen am Falz zu befestigen sind. Weitere Einsatzgebiete sind die Montage vom S-5! - PV-Kit und den RoofTech-Schneefang mit Ein- und Doppelrohr, Laufwege, u.v.m.

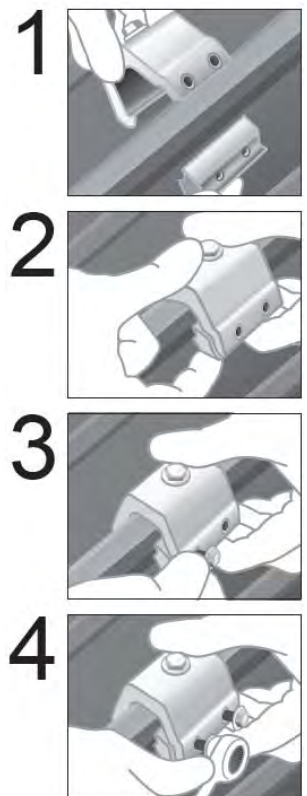
Für Schienensysteme mit seitlichem oder unten liegendem Schraubkanal kann die K-Grip-Mini Klemme mit diversen Adapterblechen einfach und günstig kombiniert werden.

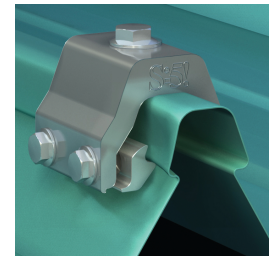
Die S-5![®] Mini-Klemmen werden jetzt ohne M8x16 Edelstahlschrauben geliefert. Diese können separat bei uns bestellt werden. VPE: 200 Stück je Schachtel.



Hinweise zur Montage der K-Grip-Klemmen:

- Die Klemmen nur auf den überlappenden Stegen / Fälzen der Eindeckung einsetzen.
- Die Klemmen dürfen auch nicht auf oder in der Nähe von Haltern der Eindeckung montiert werden, damit die thermisch bedingte Längenänderung der Profile nicht beeinträchtigt wird.
- Die Klemme unter die Zarge des Profils setzen und das Passteil (Insert) gegenüber unter der Zarge, wie rechts dargestellt, platzieren. (1)
- Dann die Klemme so über das Profil kippen, dass Passteil (Insert) und Klemme bündig eine Einheit bilden. (2)
- Die Anpressschraube(n) seitlich eindrehen und mit einer Anzugskraft von 23 Nm anziehen. Die Schrauben müssen dabei exakt in den jeweiligen Vertiefungen des Passteils (Insert) sitzen. (3)
- Viele Akkuschauber bieten nicht immer eine gleichbleibende und notwendig hohe Anzugskraft. Die Anzugskraft muss daher mit einem geeichten Drehmomentschlüssel nachgeprüft und ggf. nachgezogen werden. (4)
- Wird zur Montage eine M8x16 Edelstahlschraube im oberseitigen M8-Gewinde verwendet, ist diese mit einem Drehmoment von 18 Nm anzuziehen.
- Bitte zusätzlich die grundsätzlichen Montagehinweise für S-5! Klemmen beachten (auf www.rooftech.de oder bitte anfordern).





Hersteller und Profile für die Kombination K-Grip-Klemme und GX10 Passteil (Insert) oder K-Grip-Mini und GXM10 Passteil (Insert):

Domico: Domitec
McElroy: Metal Mirage
AEP Span: Klip-Rib
Metal Sales: Clip-Loc

Safintra: Saflok 410
Safintra: Saflok 700
SpeedDeck: SpeedDeck
Lysaght: KLIP-LOK 406

Hersteller und Profile für die Kombination K-Grip-Klemme und GX50 Passteil (Insert) oder K-Grip-Mini und GXM50 (Passteil) Insert:

Lysaght: KLIP-LOK Classic 700 Fielders: KingKlip 700
Lysaght: KLIP-LOK 700 Hi-Strength Stramit®: Speed Deck Ultra

Fragen sie uns nach weiteren Profilen und den dafür geeigneten Klemmen - Passteil - Kombinationen sowie den dazu getesteten Haltekräften.



S-5-GX 10 Insert



S-5-GXM 10 Mini Insert



S-5-GX 50 Insert



S-5-GXM 50 Mini Insert

Grundsätzlich bitte beachten:

- Je nach Verwendung der jeweiligen Klemme muss sichergestellt sein, dass die Kräfte, die von der Klemme auf den Falz übertragen werden, von ihm bzw. von der Tragkonstruktion aufgenommen werden können. Dabei sind insbesondere die Schnee- und Windlasten, die Lasten aus den auf den Klemmen befestigten Installationen, sowie die erhöhten Beanspruchungen im Rand- und Eckbereich der Dachkonstruktion zu berücksichtigen. Eine ausreichende Anzahl an Klemmen ist dabei vorzusehen, damit die punktförmige Last nicht zum örtlichen Versagen der Profiltafeln führt. Die Tragfähigkeit des Bördels ist für die punktförmige Lasteinleitung statisch nachzuweisen. Bei statisch relevanten Klemmen ist mindestens ein Abstand von 500mm vom Profilende einzuhalten.
- Verantwortlich für die Standsicherheit einer baulichen Anlage ist der Bauherr bzw. der Besitzer oder Betreiber. Der ausführende Monteur der Anlage trägt die Verantwortung nicht nur für die Anlage, sondern auch für das Dach, auf dem er die Anlage installiert. Wer eine Anlage auf einem bestehenden Dach installiert, ohne die Standsicherheit vorher überprüft zu haben, verstößt gegen existierendes Recht! Die ausreichende Haltekraft der Eindeckung an der Trag- bzw. Unterkonstruktion muss immer sichergestellt sein. Die Nachweise müssen bauseits erbracht werden. In Zweifelsfällen ist ein Statiker zur Bestimmung der Last und deren Abtrag vorab hinzu zu ziehen.
- Durch die Befestigung einer Anlage wird die Eigenlast des Daches erhöht. Die Antriebskräfte aus Dauerlasten erhöhen sich und die Tragfähigkeit des Daches muss sichergestellt sein. Durch eine Anlage, ihre Befestigung und eine evtl. vorhandene Zwischenkonstruktion (z. B. Schienen) und bei der Montage von starren Objekten wie z.B. Schienen, Rohre, Kabelkanälen, etc. auf den Klemmen sind diese in regelmäßigen Abständen (ca. 3m) zu trennen, um Verformungen aufgrund thermisch bedingter Längenänderungen zu begrenzen (in Längs- und Querrichtung).
- RoofTech und S-5! empfehlen die Überprüfung der geplanten Installation, PV-Anlage, Schneefang, etc. durch einen qualifizierten Fachmann, der die Schnee- und Windlasten, die Lasten der Installation, die Statik und Montage sowie die Planung und Konstruktion von und auf Metaldächern verantwortet.
- Die Materialeigenschaften der jeweiligen Metalle, die Kombination untereinander sowie die Verarbeitungshinweise und Vorschriften aller beteiligten Hersteller (auch die des Metaldaches) sind zu beachten.
- Die Eignung für den geplanten Verwendungszweck prüft der Planer und Anwender selbst. Wenn technische Einzelheiten nicht separat beschrieben werden, entbindet dies die ausführende Firma nicht vor Prüfung im Einzelfall und vorheriger Klärung eines fachlich richtigen Sachverhaltes.
- S-5! Klemmen eignen sich nicht als Fallschutz bzw. Absturzsicherung. Die S-5!-Klemmen dürfen für diesen Verwendungszweck nur in einem zertifizierten und zugelassenen Absturzsicherungssystem eingesetzt werden. Dafür ist der jeweilige Systemanbieter für Absturzsicherungen zuständig und muss den Nachweis dafür erbringen.
- Die in unseren Unterlagen gezeigten Zeichnungen und Fotos dienen der Verdeutlichung einzelner Details ausführungen und stellen lediglich empfehlende Hinweise dar. RoofTech und S-5!-Metal Roof Innovations Ltd. übernimmt keine weitergehende Haftung.
- Die Verantwortung für die Montage, Eignung und die Anwendungen wird von RoofTech GmbH und S-5! – Metal Roof Innovations Ltd. grundsätzlich nicht übernommen. S-5!-Produkte sind durch internationale Patente von Metal Roof Innovations, Ltd. geschützt.

Weitere Informationen finden sie auf unserer Homepage unter www.rooftech.de oder bitte anfordern.